

赤穂の守り



令和6年11月号

赤穂警察署地域課

特殊詐欺根絶のための訪問活動実施中！

赤穂市内でも特殊詐欺被害が後を絶ちません。10月に続き11月も交番・駐在所の警察官が各ご家庭を訪問して被害に遭わないための注意点や固定電話機の防犯対策について防犯指導活動を重点的に実施しています。

ご協力をお願いします。

還付金請求詐欺



「ATMで還付金を受け取れる」は詐欺

架空料金請求詐欺



電話で「電子マネーを買って」は詐欺



特殊詐欺の多くは固定電話にかかってくる！
補助事業やサービスを利用して防犯対策を！



- ① **自動録音電話機の購入補助事業(上限1万円)**を利用して、自動録音電話を設置しましょう。
- ② **NTT西日本の無償化サービス(ナンバー・ディスプレイ等)**を利用して、知らない番号からの電話に出ないようにしましょう。
- ③ **国際電話の利用休止サービス**を利用して、特殊詐欺に多く使われている国際電話番号からの着信をブロックしましょう。

自転車の盗難にご注意を！

令和5年中 **自転車盗被害65件** うち**無施錠**での被害**56件**
令和6年10月末 **自転車盗被害31件** うち**無施錠**での被害**29件**

赤穂市内では、駅周辺又は商業施設の駐輪場にカギをかけていない(無施錠)状態で止めていた自転車が盗まれる被害に歯止めがかからない状況となっています。

赤穂署としても効果的な防犯、検挙対策を講じるべく知恵を絞っています。

赤穂市民の皆さんは、駐輪時の確実な施錠をお願いします。



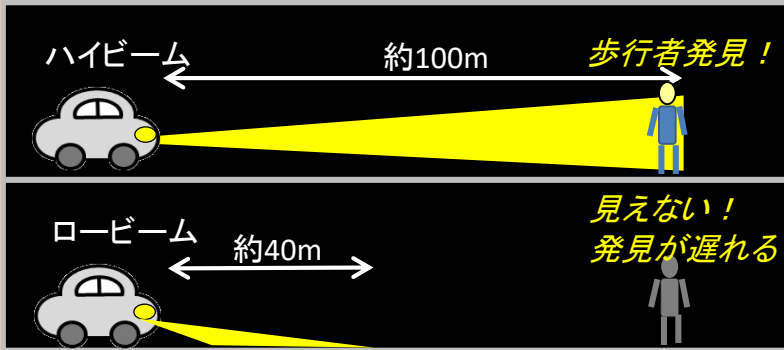
- ① **いつでも、必ずカギをかけましょう！**
- ② **2個以上のカギ(ツーロック)をしましょう！！**
- ③ **自宅や学校などでも必ずカギをかけましょう！**



夕暮れ時の早めのライト点灯

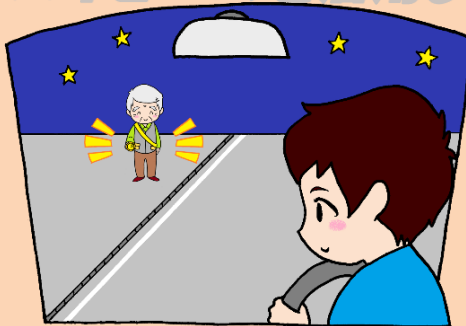
歩行者・夕暮れ時・夜間は明るい服装と反射材を活用しましょう。

運転者・早めのライト点灯（推奨時間：10月～3月 午後4時）。
・原則ハイビーム。



ロービームでは、横断歩行者の発見が遅れます。
夜間の交通事故のほとんどがロービームで発生しています。

暗い場所で、対向車や先行車がない場合は、ハイビームを活用しましょう！



交番・駐在所別交通事故発生状況

	令和6年10月末			令和5年10月末			前年対比		
	件数	死者	傷者	件数	死者	傷者	件数	死者	傷者
赤穂市内	127	2	158	88	3	105	+39	-1	+53
赤穂駅前	28	0	31	24	0	26	+4	±0	+5
塩屋	22	0	25	13	1	15	+9	-1	+10
有年	11	1	20	11	0	14	±0	+1	+6
大橋	25	0	33	17	0	22	+8	±0	+11
新田	8	0	9	5	1	8	+3	-1	+1
折方	3	0	3	0	0	0	+3	±0	+3
福浦	3	1	3	0	0	0	+3	+1	+3
御崎	1	0	1	2	0	2	-1	±0	-1
坂越駅前	17	0	23	8	0	10	+9	±0	+13
高谷	4	0	5	6	1	5	-2	-1	±0
高雄	5	0	5	2	0	3	+3	±0	+2