

宝塚交通事故三二白書

(令和 7 年 1 月末)

宝塚警察署

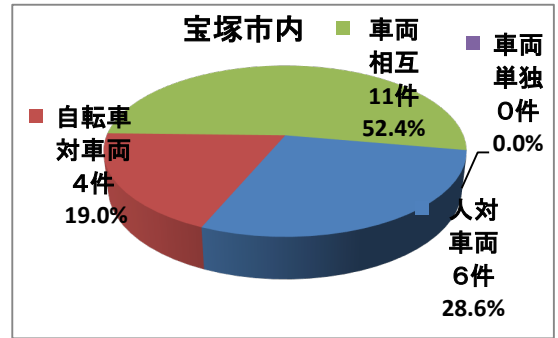
1 交通事故発生状況

	人身事故件数	死者	傷者		物損事故
			重傷		
県下	1,175	8	1,410	74	10,801
増減数	-13	-8	1	-2	470
市内	21	0	24	1	362
増減数	1	-1	3	-3	2



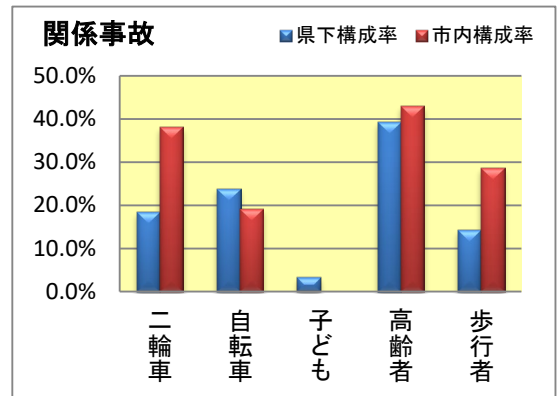
2 事故類型別人身事故発生状況

区分	件数	死者	傷者	構成率	県下構成率
人対車両	6	0	6	28.6%	14.0%
自転車対車両	4	0	4	19.0%	22.6%
車両相互	11	0	14	52.4%	61.4%
車両単独	0	0	0	0.0%	1.8%



3 関係人身事故発生状況

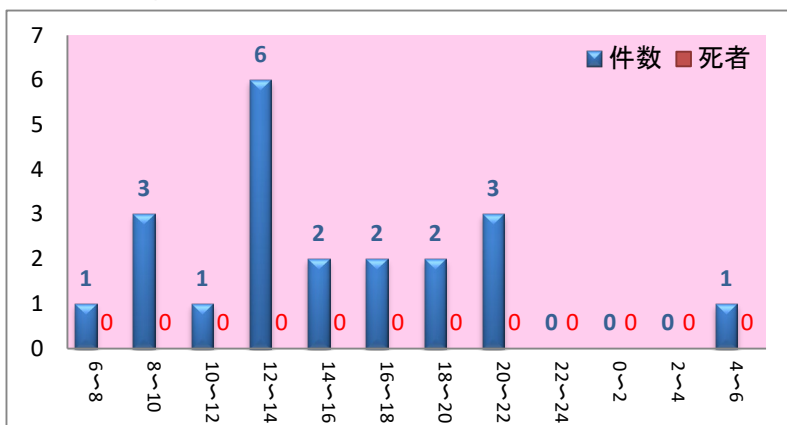
区分	件数	死者	傷者	構成率	県下構成率
二輪車の事故	8	0	8	38.1%	18.5%
自転車の事故	4	0	4	19.0%	23.8%
子どもの事故	0	0	0	0.0%	3.2%
高齢者の事故	9	0	9	42.9%	39.2%
歩行者の事故	6	0	6	28.6%	14.1%



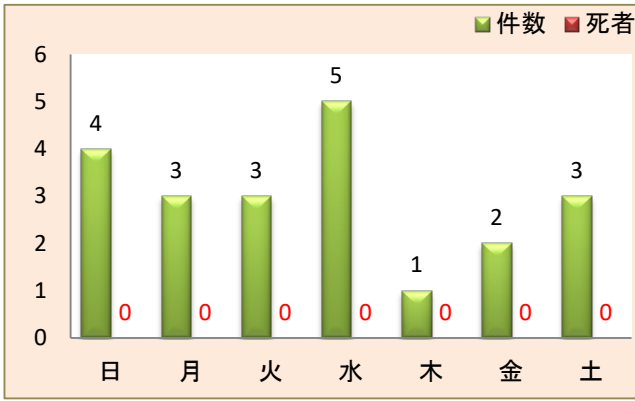
※ 構成率は全発生件数に対する割合である。 ※「子ども」とは、中学生以下を年齢に関係なく、子どもに分類する。

※ 関係事故とは、第1当又は第2当に関係した事故をいい、死傷者数は、交通事故の死傷者の中で、それぞれの区分に該当する死者、傷者を集計している。

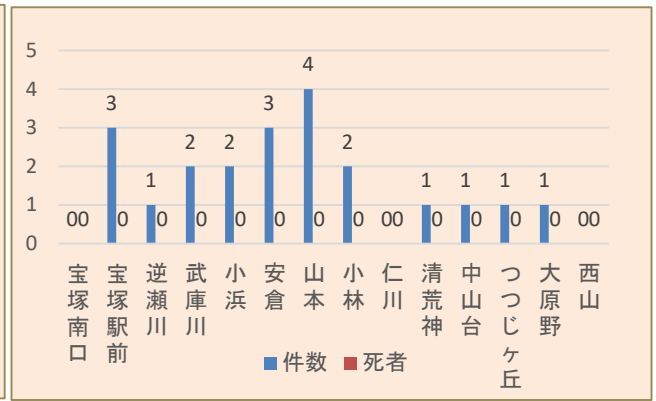
4 時間別人身事故発生状況



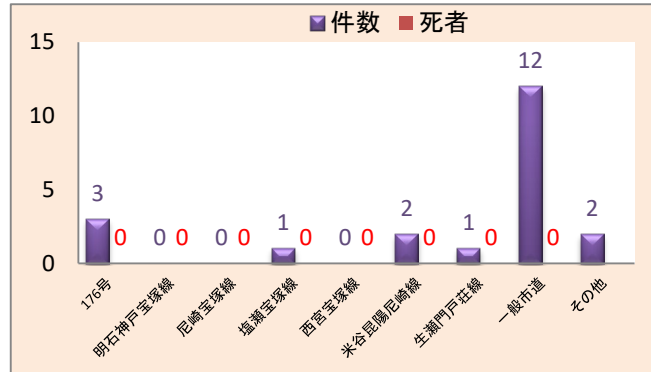
5 曜日別人身事故発生状況



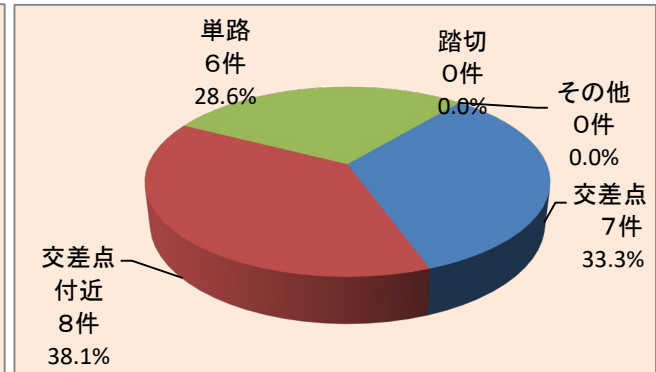
6 交番別人身事故発生状況



7 路線別人身事故発生状況

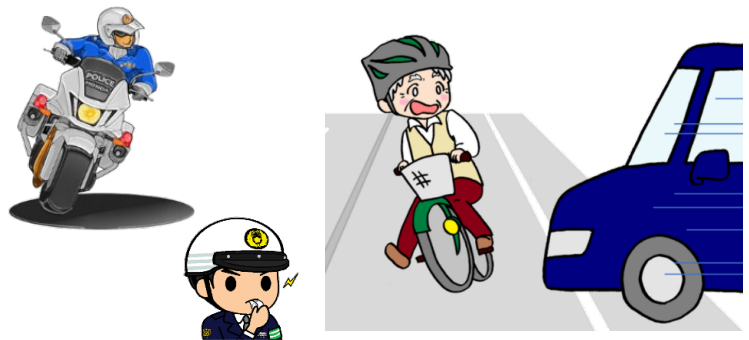


8 道路形態別人身事故発生状況



2024年 宝塚市内での交通死亡事故	
1	○ 1月11日 午前5時ころ 市道上 ○ 伊子志1丁目 ○ 普通乗用車と歩行者
2	○ 4月7日 午後4時ころ 駐車場 ○ 中山五月台7丁目 ○ 普通乗用車と駐車車両等
3	○ 4月27日 午前8時ころ 国道上 ○ 安倉中5丁目 ○ 原付車と大型貨物車
4	○ 5月25日 午後11時ころ 市道上 ○ 花屋敷松ガ丘 ○ 二輪車
5	○ 10月4日 午前10時ころ 市道上 ○ 安倉中4丁目 ○ 大型貨物車と自転車

運転技術を過信せず、速度を控えた運転を！



令和6年中 人身事故構成率
～ 特殊事故 ドア開閉 ～

兵庫県下で **43件** 発生しています。

令和6年発生件数	人身事故件数	うち、ドア開閉	構成率
兵庫県下	15,551件	43件	約0.28%
宝塚市内	355件	3件	約0.85%

※ 兵庫県警交通企画課SNSで配信中

令和6年11月1日 道路交通法の改正

自転車の危険な運転に新しく罰則が整備されました

運転中のながらスマホ
酒気帯び運転および補助

違反者は、6月以下の懲役又は10万円以下の罰金
交通の危険を生じさせた場合は、1年以下の懲役又は30万円以下の罰金

違反者は、3年以下の懲役又は50万円以下の罰金
6年間の免許停止
3年以下の懲役又は50万円以下の罰金
5年以下の懲役又は30万円以下の罰金

「運転中のながらスマホ」、「酒気帯び運転」は自転車運転者講習制度の対象となります。

自転車運転者講習制度
自転車運転中に、交通の危険を生じさせるおそれのある一定の違反(危険行為)を犯して行った者は講習制度の対象となります。

重大事故を防ぐため、交通ルールを遵守しましょう。

自転車のスマホ・酒気帯び

罰則強化

ながらスマホ
酒気帯び運転

令和6年11月1日 道路交通法改正

自転車運転中の新たな罰則

警察庁・都道府県警察