

宝塚交通事故三二白書

(令和 6 年 12 月末)

宝塚警察署

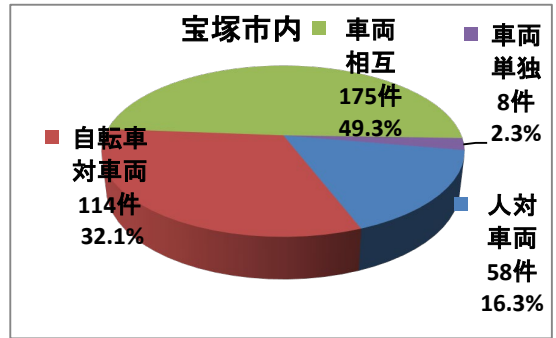
1 交通事故発生状況

	人身事故件数	死者	傷者	重傷		物損事故
				件数	増減	
県下	15,551	109	18,353	972	-19	135,309
増減数	-730	6	-760			2065
市内	355	5	385	31	2	4,540
増減数	-5	4	-3			185



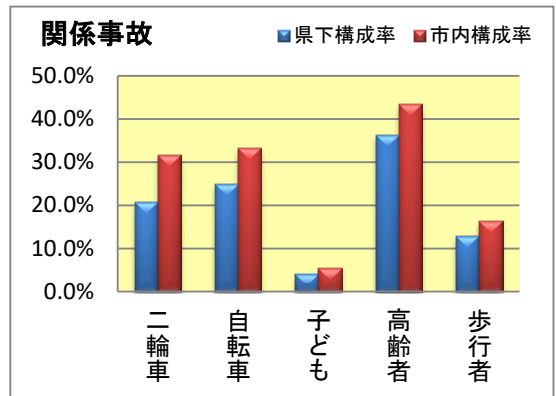
2 事故類型別人身事故発生状況

区分	件数	死者	傷者	構成率	県下構成率
人対車両	58	1	61	16.3%	12.8%
自転車対車両	114	1	116	32.1%	23.6%
車両相互	175	1	202	49.3%	61.4%
車両単独	8	2	6	2.3%	2.3%



3 関係人身事故発生状況

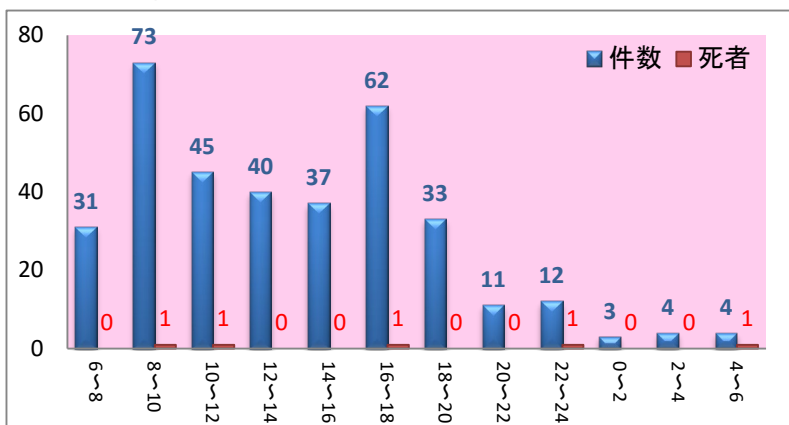
区分	件数	死者	傷者	構成率	県下構成率
二輪車の事故	112	2	118	31.5%	20.6%
自転車の事故	118	1	120	33.2%	24.9%
子どもの事故	19	0	21	5.4%	4.1%
高齢者の事故	154	3	164	43.4%	36.3%
歩行者の事故	58	1	61	16.3%	12.8%



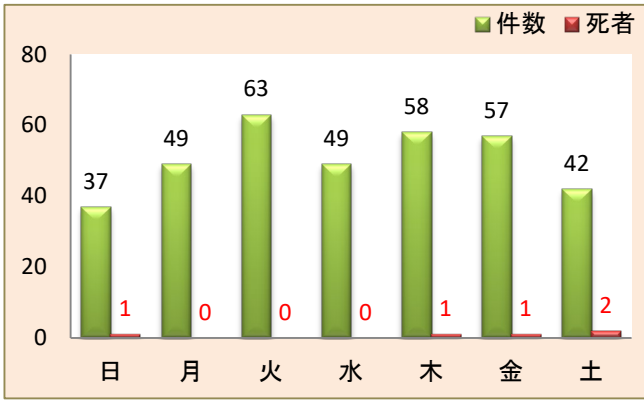
※ 構成率は全発生件数に対する割合である。 ※「子ども」とは、中学生以下を年齢に関係なく、子どもに分類する。

※ 関係事故とは、第1当又は第2当に関係した事故をいい、死傷者数は、交通事故の死傷者の中で、それぞれの区分に該当する死者、傷者を集計している。

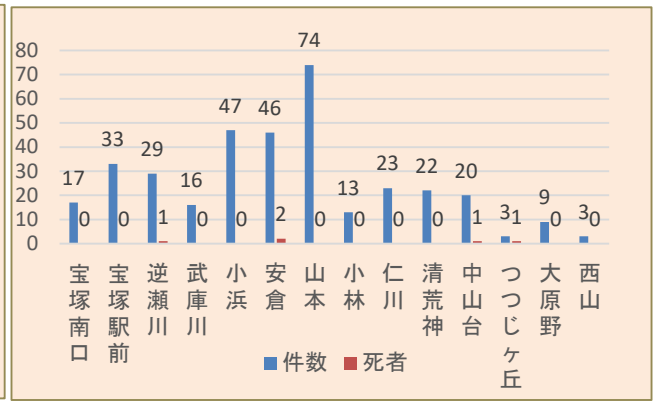
4 時間別人身事故発生状況



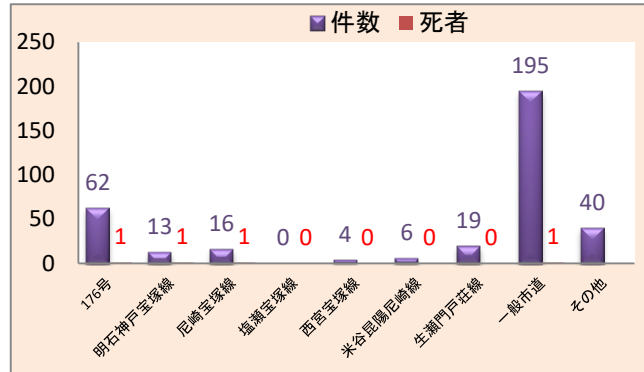
5 曜日別人身事故発生状況



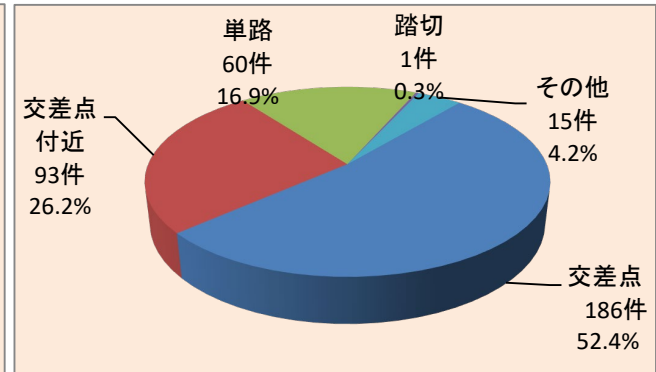
6 交番別人身事故発生状況



7 路線別人身事故発生状況

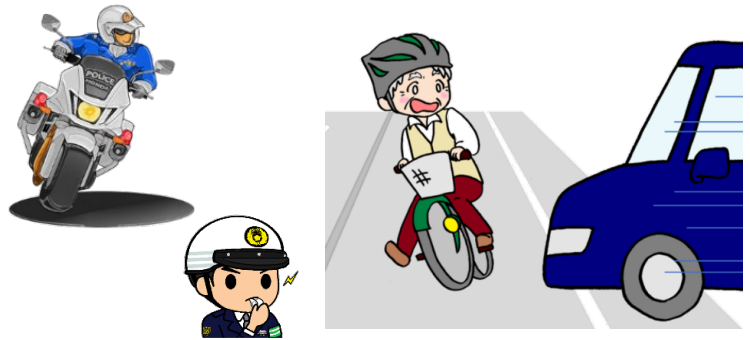


8 道路形態別人身事故発生状況



2024年 宝塚市内での交通死亡事故	
1	○ 1月11日 午前5時ころ 市道上 ○ 伊子志1丁目 ○ 普通乗用車と歩行者
2	○ 4月7日 午後4時ころ 駐車場 ○ 中山五月台7丁目 ○ 普通乗用車と駐車車両等
3	○ 4月27日 午前8時ころ 国道上 ○ 安倉中5丁目 ○ 原付車と大型貨物車
4	○ 5月25日 午後11時ころ 市道上 ○ 花屋敷松が丘 ○ 二輪車
5	○ 10月4日 午前10時ころ 市道上 ○ 安倉中4丁目 ○ 大型貨物車と自転車

運転技術を過信せず、速度を控えた運転を！



宝塚神社 de 交通安全

※ 兵庫県警交通企画課SNSで配信中

令和6年11月1日 道路交通法の改正

自転車の危険な運転に新しく罰則が整備されました

運転中のながらスマホ
酒気帯び運転および補助

違反者は、6月以下の懲役又は10万円以下の罰金
交通の危険を生じさせた場合、1年以下の懲役又は30万円以下の罰金

違反者は、3年以下の懲役又は50万円以下の罰金
6箇年の免許停止
3年以下の懲役又は50万円以下の罰金

酒気帯び運転者は、2年以下の懲役又は30万円以下の罰金

「運転中のながらスマホ」、「酒気帯び運転」は自転車運転者講習制度の対象となります。

自転車運転者講習制度
「運転中のながらスマホ」、「酒気帯び運転」は自転車の運転中に、交通の危険を生じさせるおそれのある一定の運転（危険行為）を促進して行った場合は講習制度の対象となります。

重大事故を防ぐため、交通ルールを遵守しましょう。

自転車のスマホ・酒気帯び罰則強化

ながらスマホ
酒気帯び運転

令和6年11月1日 道路交通法改正

自転車運転中の新たな罰則

警察庁・都道府県警察