

# P POLICE 情報

令和 8 年  
1 月 号

- ◆ 自治体広報紙等活用版
- ◆ 110番通報の適切な利用の促進
- ◆ 防災意識の高揚

… P. 1  
… P. 2  
… P. 9



**こんにちは県警です**

**サンテレビ**


毎月第1土曜日  
午前8時30分～(15分間)  
1月の放送は1月3日(土)



**パトロールニュース**

**ラジオ関西**


55.8 KHzで放送中♪  
毎週月曜日  
午後0時08分ころ～(約2分間)



**ひょうご防犯ネット+(プラス)**

**アプリになってリニューアル!**


従来の「ひょうご防犯ネット」でのお知らせはもちろん、防犯ブザー・性犯罪対策機能など安全・安心をアプリで!



**兵庫県警察ホームページ**

**兵庫県警察を紹介**

県警からのお知らせなど役立つ情報を配信中  
【兵庫県警察】で検索!



**兵庫県警察公式アカウント**

防犯・交通・イベント・採用案内など県警からのお役立ち情報を配信中!

右側の二次元コードをチェック→ぜひ登録してください!






兵庫県警察  
Facebook

兵庫県警察  
X (旧Twitter)

兵庫県警察  
YouTube

兵庫県警察  
Instagram

兵庫県警察本部県民広報課



## 自治体広報紙等活用版



### 【110番通報の適切な利用の促進】

1月10日は「110番の日」です。

110番は事件・事故に遭われた方、目撃された方からいち早く警察に通報していただく緊急通報電話です。

緊急の対応を必要としない問合せ、相談などは、各種相談窓口や警察署へお願いします。

### 【防災意識の高揚】

1月17日は「ひょうご安全の日」です。

阪神・淡路大震災の経験と教訓を忘れることなく、安全で安心な社会づくりを進めていきましょう。

避難場所や避難経路の確認、非常持出袋の用意など日頃からの備えが大切です。

「命を守る」ための備えを続けましょう。

**１１０番通報の適切な利用の促進**  
～緊急時 正しく使おう １１０番～

１月１０日は「１１０番の日」

警察では、毎年１月１０日を「１１０番の日」と定め、県民の皆様には１１０番通報を早く、正しく利用していただくよう、ご理解とご協力を求めています。

「１１０番の日」は、昭和６１年に始まりました。

兵庫県警察の広報用統一標語は、

**「緊急時 正しく使おう １１０番」**

です。



**１１０番通報制度の沿革**

１１０番通報制度は、昭和２３年に東京、大阪などの８大都市で発足しました。

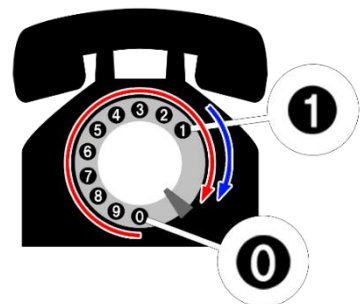
発足当初、１１０番は東京のみであり、大阪や京都、神戸などは１１１０番、名古屋は１１８番と全国バラバラの番号でしたが、昭和２９年に現行の１１０番に統一されました。

**【なぜ１・１・０になったの？】**

「警察通報用電話」の番号を１１０番に統一したのは、

- 素早くかけられる … 当時のダイヤル式電話機では、ダイヤルを回すとき、ストッパーまでの距離が一番短い「１」を多く使う。
- 間違えにくい … ダイヤルを回すとき、ストッパーまでの距離が一番長い「０」を使う。
- 覚えやすい … ３桁の番号にする。

ということを考えて、「１１０番」になりました。



## 110番は緊急電話です

110番は事件・事故に遭われた方、目撃された方からいち早く警察に通報していただく緊急通報電話です。

緊急の対応を必要としない問合せ、相談などは下記の相談窓口や各警察署へお願いします。

いたずら電話は、緊急な事件・事故の対応などに支障を来しますので、絶対にしないでください。



### 警察官採用の問い合わせ

警察官採用センター  
**0120-145-314**

警務課



### 犯罪被害の悩みごとの相談

被害者こころの電話  
**0120-338-274**

警務課  
被害者支援室



### 性犯罪等の被害の相談

性犯罪被害110番  
**#8103**  
**0120-57-8103**

捜査第一課



### 暴力団についての相談・情報

暴力110番ヤクザゼロ  
**0120-20-8930**

暴力団対策課



### 拳銃・覚醒剤等の違法薬物についての相談

拳銃110番 **0120-10-3774**  
覚醒剤110番**(078)361-0110**

薬物銃器対策課



### ストーカー・DVの相談

ストーカー・DV相談電話  
**(078)371-7830**

人身安全対策課



### ヤミ金融・悪質商法の相談

ヤミ金融・悪質商法110番  
**(078)371-9110**

生活経済課



### 動物虐待等に関する相談

アニマルポリス・ホットライン  
**(078)371-8974**

生活経済課



### 少年の悩みごとの相談

ヤングトーク  
**0120-786-109**

少年課



### 電車・鉄道施設内の痴漢等被害相談

痴漢等被害相談所(JR神戸駅)  
**(078)382-0530**

鉄道警察隊



### 認知症等の一定の病気等による免許の継続、返納に関する相談

安全運転相談ダイヤル  
**#8080**

ただし、072局及び06局は大阪府警の相談窓口につながる場合がある

運転免許課



### 警察への相談・意見・要望

警察相談専用電話  
**#9110**

ただし、072局及び06局は大阪府警の相談窓口につながる場合がある

**(078)361-2110**

県民広報課





## 110番通報は警察本部の通信指令室につながります

兵庫県内でかけた110番通報は、神戸市にある兵庫県警察本部の通信指令室につながります。

県内には、同じ呼び名の地名がたくさんありますので、通報する場合は  
「〇〇市〇〇町〇〇番〇〇方」 「△△郡△△町の国道△△交差点」  
など、〇〇市、△△郡からお知らせください。

### 【同じ呼び名の地名・町名】（一例）

- ☆ 相生町（あいおいちょう）  
神戸市中央区相生町  
西宮市相生町  
明石市相生町  
三田市相生市
- ☆ 栄町（さかえまち・さかえちょう）  
神戸市中央区栄町  
川西市栄町  
宝塚市栄町  
相生市栄町  
豊岡市栄町・・・・・・・・等



## 110番通報の注意点

110番通報は着信順に接続されますので「すぐにでない」と判断してかけ直しをされますと、更に時間がかかることになりますので、切らずにそのままお待ちください。

### 携帯電話等からの110番通報の注意点

携帯電話やスマートフォンからの通報は、通報場所の確認に時間を要したり、電波状態が悪く、途中で切れてしまったりすることがありますので、次のことに注意して通報をお願いします。

- 通報場所の地名や目標物となる著名な建物、交差点名などを確認する。
- 通報場所から離れない。  
ただし、高速道路上で通報する場合は、安全な場所に移動してから通報する。
- 車を運転しながらの通報はしない。
- 現場などを再確認するため、警察から折り返しの電話をする場合があるので電源を切らない。
- 通報場所が分かるように、GPS機能を「ON」にしておく。



## 110番通報の6つのポイント

110番通報は、通報を受理する警察官と通報内容を確認しながら無線で関係警察署やパトカーに現場急行を指令する警察官の複数人で対応しています。

110番通報したときは、対応する警察官が必要なことを順次聞きますので、落ち着いて、はっきりとお答えください。

### ★ 110番通報するときの6つのポイント ★

- ① 事件ですか、事故ですか? … どろぼう、交通事故、けんかなど
- ② いつごろ? … 5分前など大体の時間
- ③ どこで? … 住所、目標となる建物、交差点名、そこからの距離
- ④ 犯人は? … 性別、人数、人相、服装、逃走手段、方向
- ⑤ 今はどうなっているか? … 事件事故の様子、被害状況、  
怪我の有無など
- ⑥ あなたは? … あなたの住所、氏名、電話番号

## 外国人の方へ「110番通報の6つのポイント」

兵庫県警察では、外国人の方からの110番通報に迅速・的確に対応するため、兵庫県警察ホームページに英語・中国語・韓国語・ベトナム語の四カ国語で翻訳した「110番通報の6つのポイント」を掲載しています。

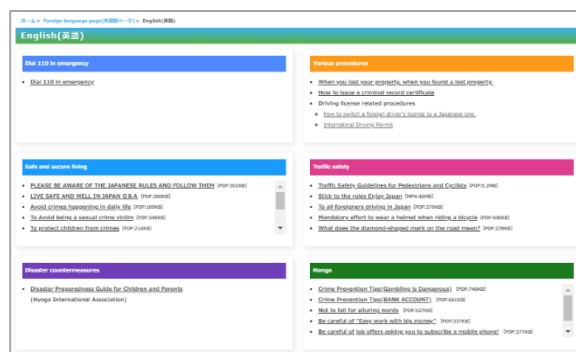
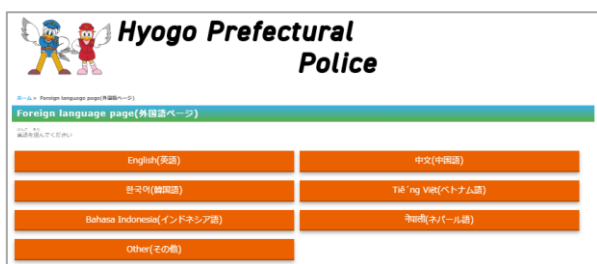
### ① 兵庫県警察と検索



### ② 兵庫県警察ホームページの「外国語ページ」をクリック



### ③ 言語を選択してクリック 知りたい内容のページへ



## 110番アプリシステム

兵庫県警察では、

- 聴覚・言語が不自由な方
- 音声による110番通報が困難な方

のために、スマートフォンなどを利用して文字や画像で警察に通報することができる「110番アプリ」を開設しています。

通報には各電話会社との契約内容に応じた通信料金がかかります。

音声による110番通報が可能な方は、音声による110番通報をお願いします。  
アプリケーションは、

**iPhone からは「App Store」      Android 端末からは「Google Play」**

で「110番アプリ」と検索し、インストールしてください。

アプリケーションは無料です。

通報には、必須項目の氏名・電話番号・パスワードのほか、任意項目の自宅住所や年齢などの事前登録が必要です。

## 110番映像通報システム

兵庫県警察では、スマートフォンやタブレット端末を用いて110番通報をした方に、その通報に関する映像や画像を撮影し、通信指令室へ送信していただくようお願いすることがあります。

映像や画像の送信で発生する通信料は通報者負担となりますが、ご協力をお願いします。



## 110番映像通報システムで通報する場合の流れ



《通信指令課》

## 防災意識の高揚 ～災害に備えよう～

1月17日は「ひょうご安全の日」です。

兵庫県では、阪神・淡路大震災の経験と教訓を継承するとともに、いつまでも忘れることなく、安全で安心な社会づくりを推進する取組を広く県民の参画のもとに推進していくことを目的として「ひょうご安全の日」が定められました。

### 『ひょうご防災減災推進条例』

阪神・淡路大震災の経験と教訓を継承するとともに、いつまでも忘れることなく、安全で安心な社会づくりを期する日として1月17日を「ひょうご安全の日」と定めた条例のこと。

阪神・淡路大震災は内陸で発生した直下型の地震で、神戸市などで震度7を観測し、県内で死者6,000人以上、住家の全半壊240,000棟以上という甚大な被害が発生しました。

阪神・淡路大震災の一番の教訓は

### 「命を守る」ための備えを続けること

です。

兵庫県には活断層が数多く存在しているほか、今後30年以内に60%から90%程度以上の確率で南海トラフ地震が起きるとされています。

地震はいつ、どこで発生するか分からないため、日頃から「命を守る」行動をシミュレーションし、地震に備えましょう。

## 地震発生時の行動

### 自らの命を守る

#### 1 屋内の場合

倒れかかる家具などから身を守るため、防災頭巾や座布団などで頭を保護しながら、テーブルや机の下に逃げ込んで、その脚の部分を押さえましょう。

さらに、ドアを開けるなど脱出路を確保し懐中電灯などの明かりも確保しましょう。



## 2 屋外の場合

建物、ブロック塀の倒壊や窓ガラスの落下などの危険を避けて、空き地などの安全な場所に避難しましょう。

## 3 地下街の場合

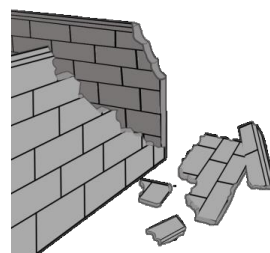
管理者の避難誘導に従い、周囲の人々と協調した冷静な行動をとしましょう。

## 4 海辺の場合

海のそばで大きな揺れや弱くても長い揺れを感じたら、津波警報や避難指示が出る前でも、自らの判断で近くの高台、頑丈なビルや施設の上に率先して避難しましょう。

津波の前に、海水が大きく引いていく引き波現象が起こる場合があります。

間違っても海の様子を見に行くような行動をとらないようにしましょう。

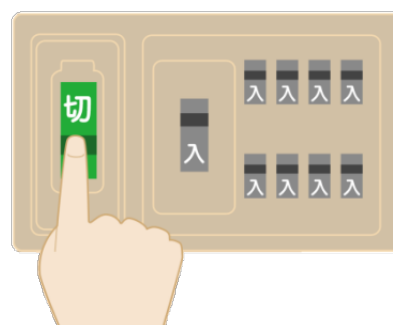


### 被害の拡大を防ぐ

#### 1 火災の拡大を防ぐ

##### (1) 火元の確認と初期消火

最近のガスメーターの大半は、地震などの非常時には自動的にガスを止めるようになっているので、まずは身をかばった後に火元の確認と初期消火に当たしましょう。



##### (2) 電気ブレーカーを落とす

地震の際に中断していた電気の供給が再開された時に、つけっ放しの電化製品などに電気が流れ火災が発生することがあります。

避難をする際には、電気ブレーカーを落としましょう。

#### 2 交通の混乱を防ぐ

被災地では、救助活動や消火活動のため、交通規制が行われます。

混乱を防ぐためにも、原則、自家用車での避難は控えるようにし、交通規制、警察官などの指示・誘導に従いましょう。



### 助け合いの行動

お年寄りや障がい者の方などは、避難の際に周りからの手助けを必要とする場合があります。

自らの身の安全を確保するとともに、手助けを必要とする方を援助しましょう。

## 日頃からの備え

いざというときに備え「気象情報や避難に関する情報をどのように入手するのか」「避難場所はどこで、どのような経路を通過して避難するのか」「家族との連絡方法はどうするのか」など、自宅や職場を中心として考え、家族で事前に話し合うことが大切です。

地域ごとのハザードマップの確認や、家具の転倒防止措置、非常持出袋の用意などの備えをしておきましょう。

また、避難所における感染症対策のため、マスクや消毒液、体温計などの衛生用品も準備しておきましょう。



<h3>ハザードマップの確認</h3>	<h3>ローリングストック</h3>	<h3>連絡手段の確認</h3> <p>1171 (災害用伝言ダイヤル)</p>
<h3>マイ避難カードの作成</h3> <p>出典元：兵庫県</p>	<h3>非常持出袋の準備</h3>	<h3>防災訓練参加</h3>

### 【参考】

兵庫県や市町では、携帯電話のメール機能などを利用して緊急情報（避難指示等）や地震、津波、気象警報等の防災に関する様々な情報を発信しています。

- ひょうご防災ネット（スマートフォン用アプリもあります）

URL <http://bosai.net/>

- 兵庫県CGハザードマップ

URL <http://www.hazardmap.pref.hyogo.jp/>

《災害対策課》